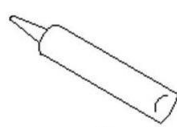


22.18

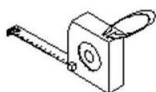


**6 mm víztiszta üveg
zsanéros nyílóajtó
jobbos és balos verzióban is használható
magasság 1850 mm
állíthatóság 790-910 mm**

AZ ÖSSZESZERELÉSHEZ SZÜKSÉGES ESZKÖZÖK



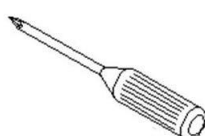
SZILIKON TÖMÍTÉS



MÉRŐSZALAG



CERUZA



CSILLAGCSAVARHÚZÓ



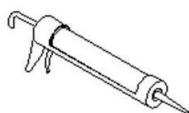
FÚRÓSZÁR



FÚRÓSZÁR



VÍZMÉRTÉK



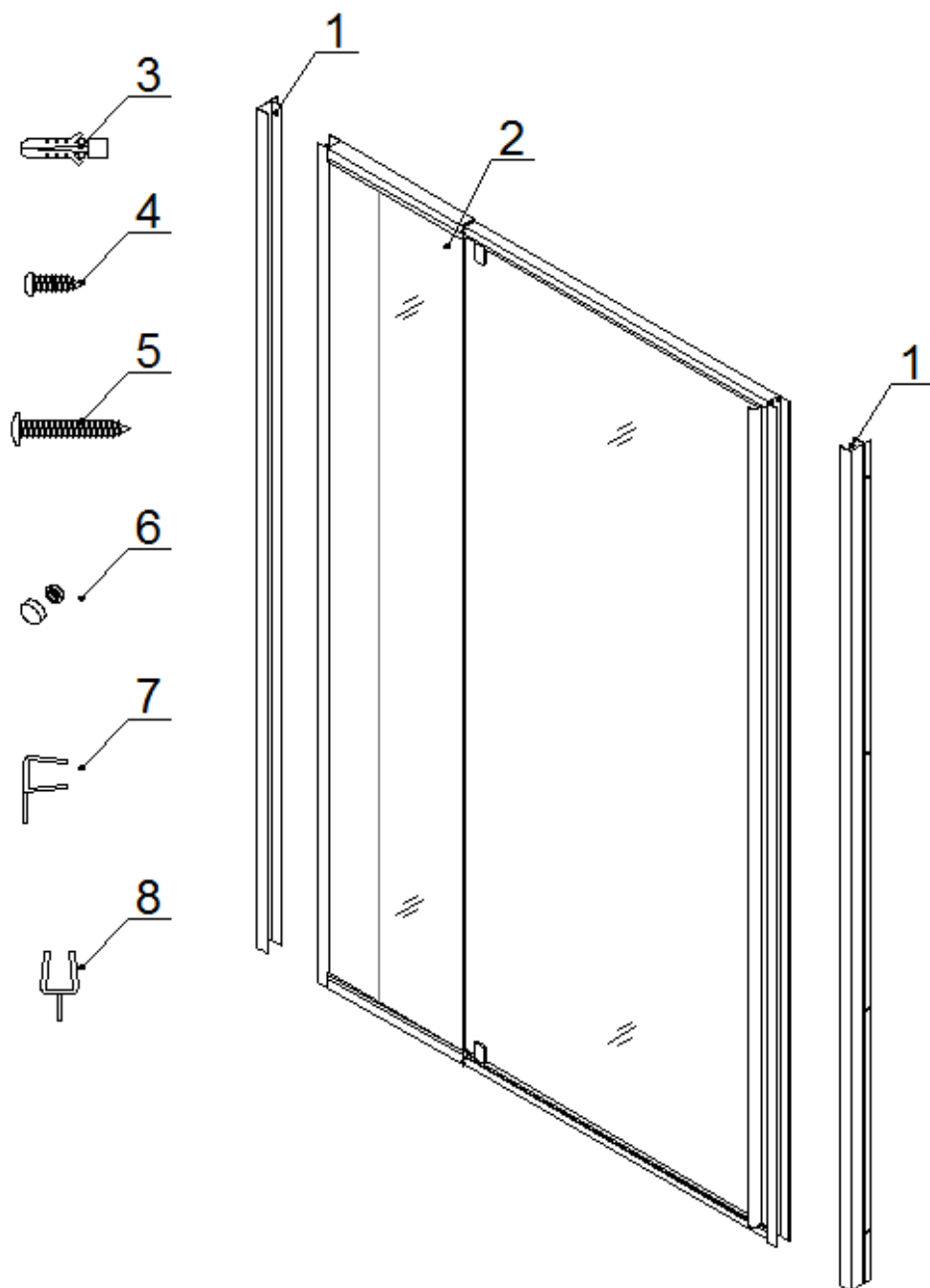
SZILIKON KINYOMÓ



ELEKTROMOS FÚRÓ



KALAPÁCS

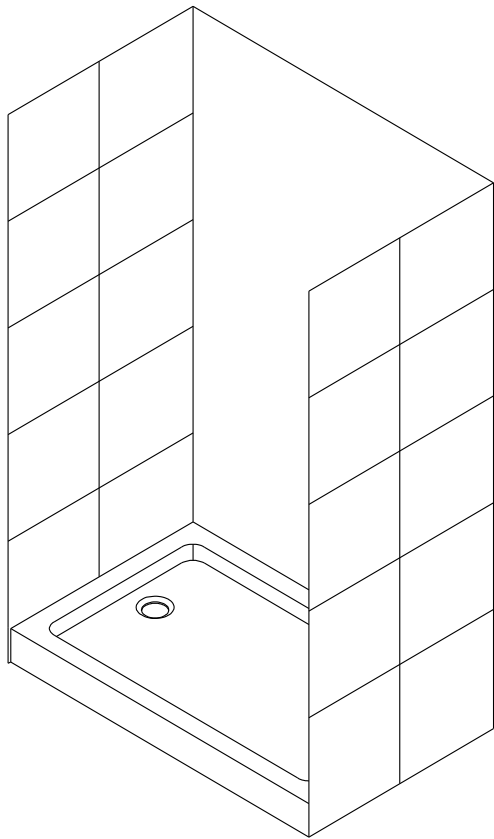


Alkatrész Lista

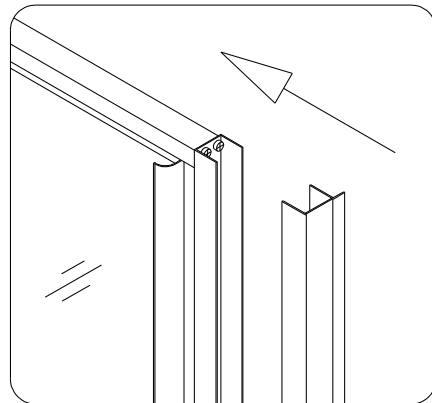
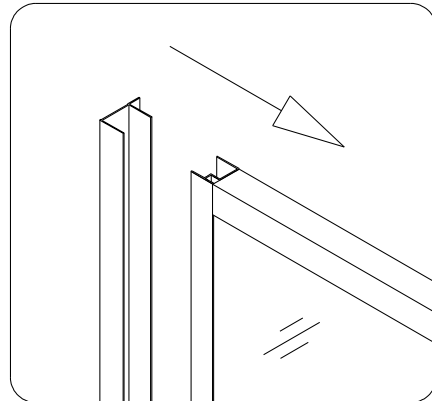
01	Fali Profil	2 db	05	Csavar ST4.2×40	8 db
02	Ajtóüveg kerettel	1 db	06	Csavartakaró	8 db
03	Tipli	8 db	07	Vízvető	1 db
04	Csavar ST4.2×10	8 db	08	Alsó vízvető	1 db

Az összeállítás menete

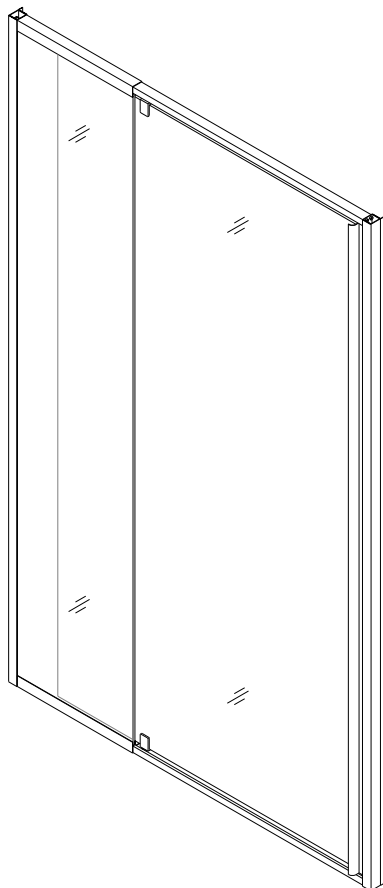
1. Állítsa be zuhanytálcáját, vagy épített tálcáját az elvártak szerint. **1. kép**
2. A fali profilokat (01) csúsztassa rá az ajtó keretére (02). **2. kép**
3. Helyezze az ajtót a zuhanytálca széléhez. **4. kép**
4. Az ajtó szélességét a zuhanytálcájához mérve állítsa be. Fontos a fix üveg állíthatósága 120mm. **5&6. kép**
5. Szintezze ki az ajtót függőlegesen **7. kép**
6. A fali profilok segítségével, jelölje ki a rögzítő furatok helyét, majd fúrja ki azokat és helyezze bele a furatokba a tipliket, majd a csavarokkal (05) rögzítse a fali profilt. **8&9. kép**
7. Az ajtó profilt csúsztassa bele a fali profilba ütközésig. **10. kép**
8. Az előre bejelölt/kifúrt furatokon keresztül fúrja át a profilt, majd a csavarokkal (04) rögzítse az elemeket, és a végén a csavartakaróval fedje le a csavarokat. **11. kép**
9. A 8. pontban meghatározottak alapján végezze el a műveletet az alsó profilon is. **12. kép**
10. Nyissa ki, majd csukja be az ajtót, és addig állítgassa azt, amíg a mágnes-csíkok nem illeszkednek tökéletesen egymáshoz.
11. Fúrja ki a fali profilt a már beállított pozícióban, hogy rögzíthesse azt a csavarok (04) segítségével, majd a csavartakarókkal fedje le a csavarokat. **13. kép**
12. Helyezze fel a vízvetőket az üvegajtóra a kép alapján. **14. kép**
13. Szilikonnal töltsse ki a fal és az ajtó közti illesztési részeket. **15. kép**



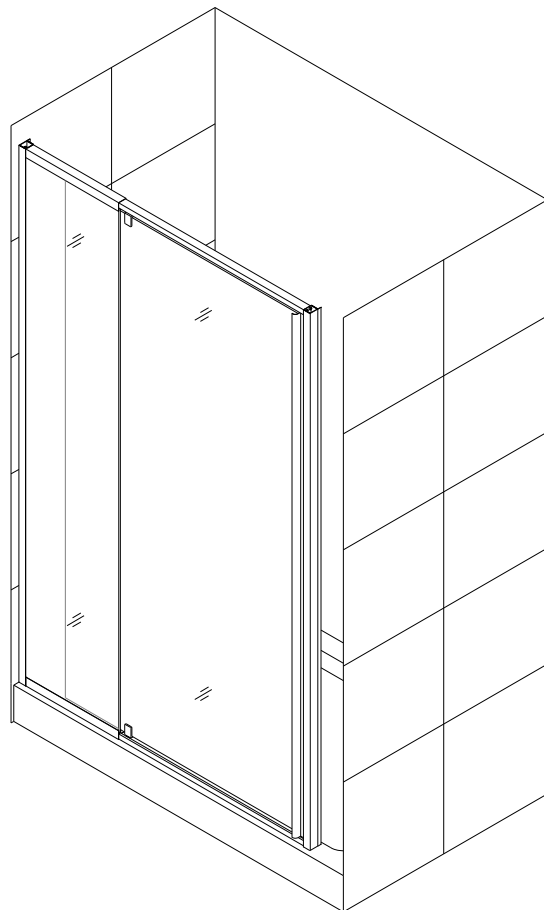
1. kép



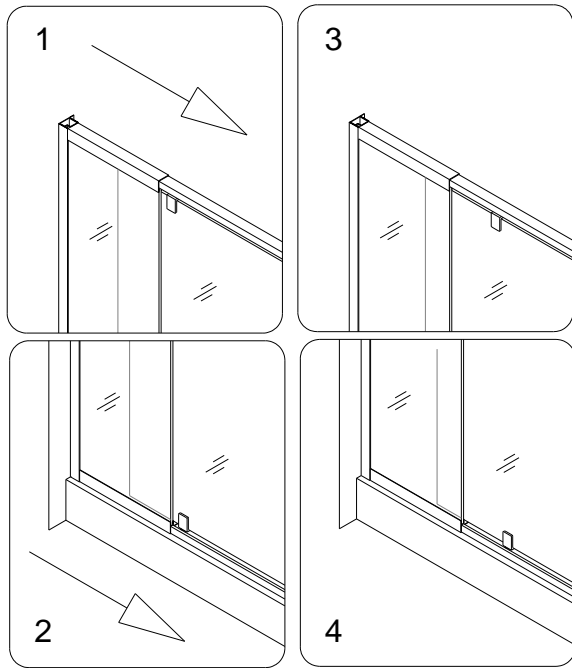
2. kép



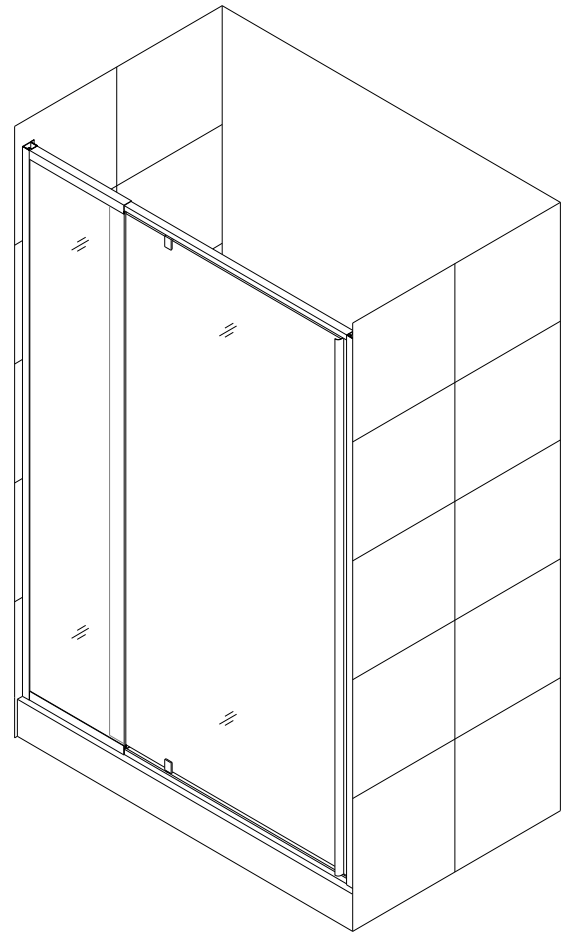
3. kép



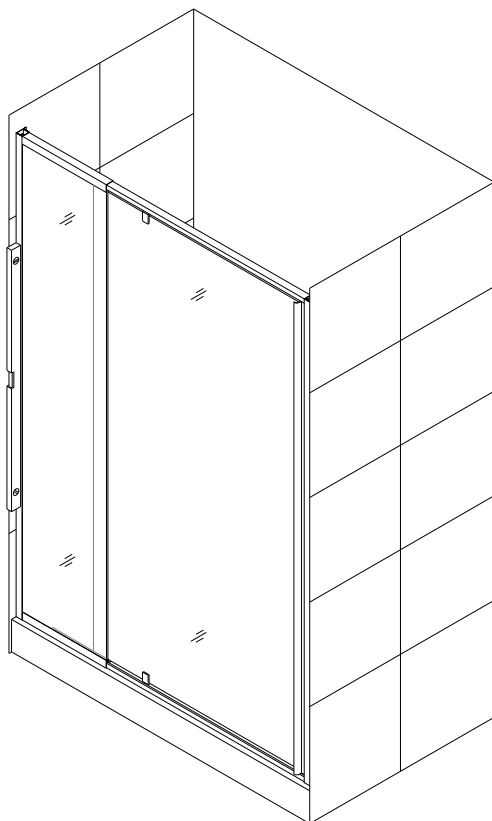
4. kép



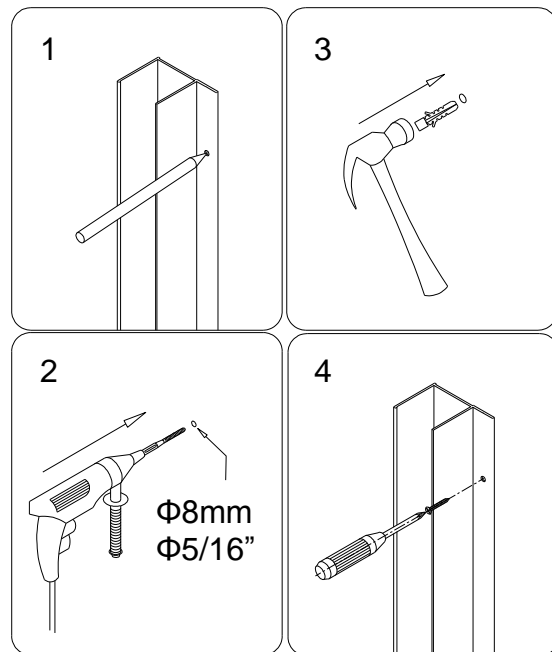
5. kép



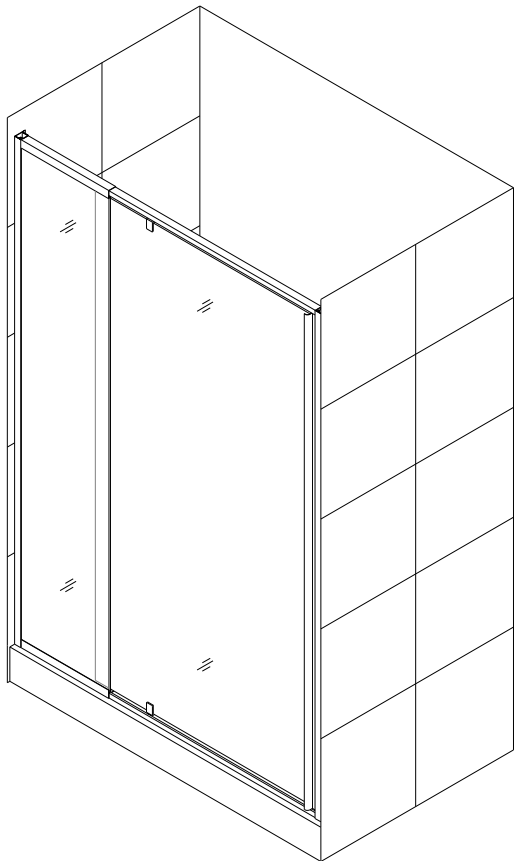
6. kép



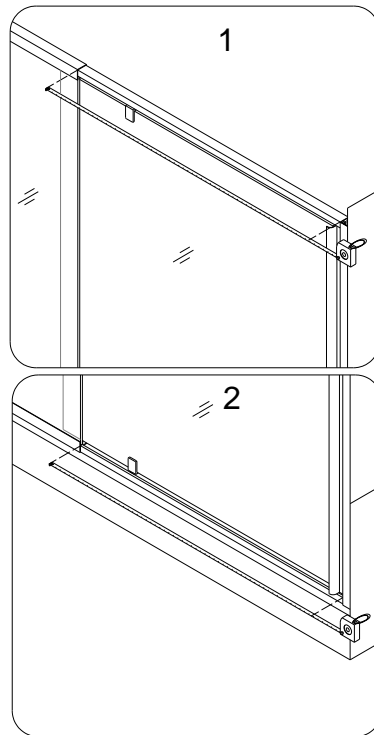
7. kép



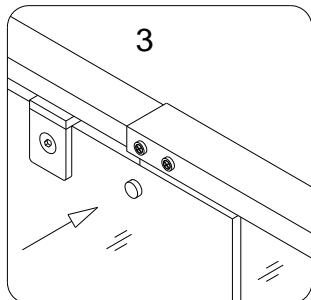
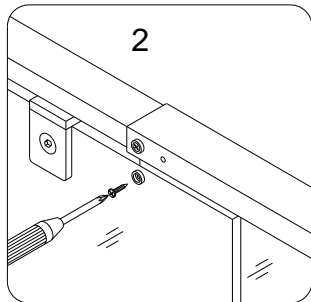
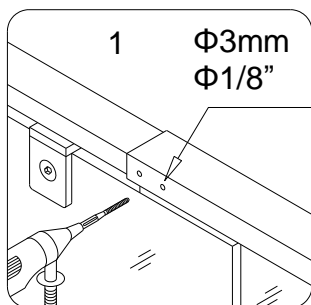
8. kép



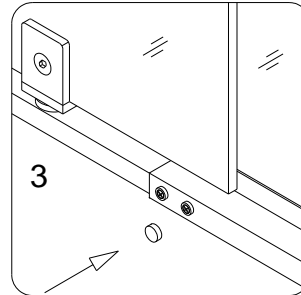
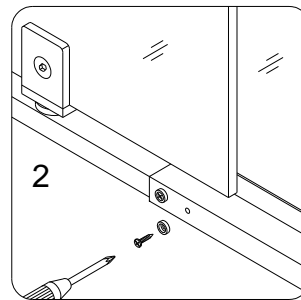
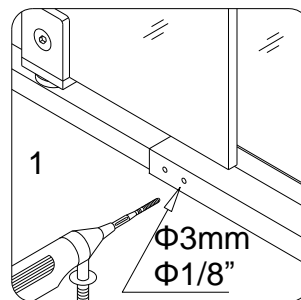
9. kép



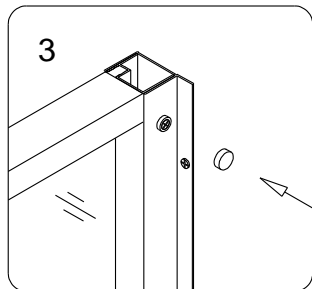
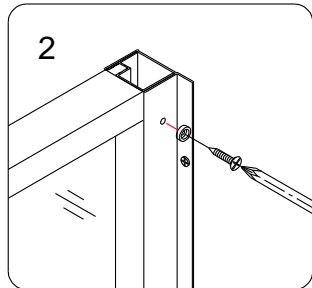
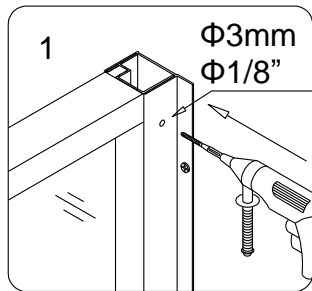
10. kép



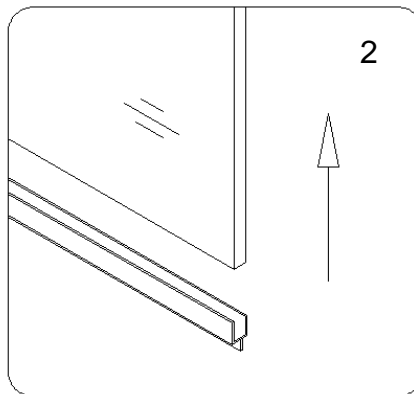
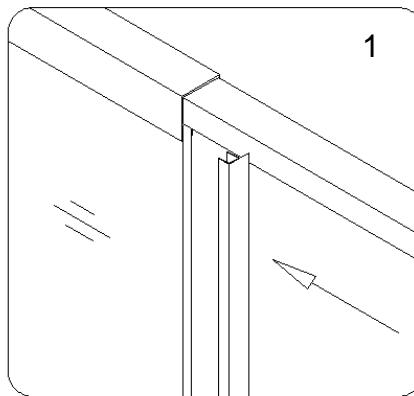
11. kép



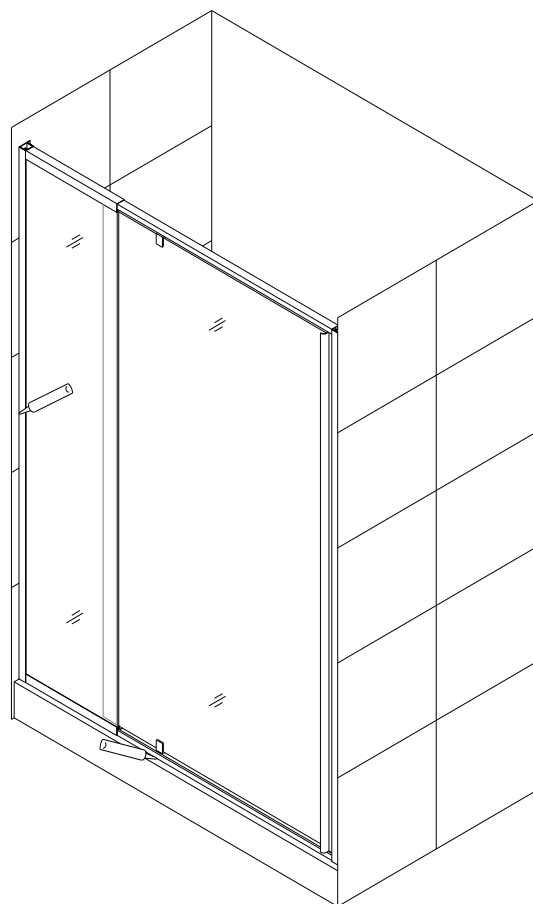
12. kép



13. kép



14. kép



15. kép

GARANCIÁLIS FELTÉTELEK ÉS **JÓTÁLLÁSI JEGY**

A beszerelés megrendelhető:

Sanimix Kft. 1225 Budapest, Angeli út 68.

Tel.: 06-1-207-0310, 06-1-207-0311

e-mail: szerviz@sanimix.hu

Sanimix Kft. a zuhanykabinokra és kádparavánokra a vásárlás napjától számított 1 év garanciát biztosít, melynek feltételei a következők:

- A garancia nem terjed ki olyan károkra, melynek okai a gondatlanság, nem rendeltetésszerű használat, szakszerűtlen szerelés vagy javítás, szállítási és/vagy tárolási sérülések, a nem megfelelő karbantartás és ápolás, illetve természetes elhasználódás (pl. természetes kopás, elszíneződés, stb.).
- Nem érvényes a garancia közvetett károk esetén, ha a hiba nem a termék gyártási hibájára vezethető vissza, pl. korrózió, és általában véve minden olyan ok, amely a víz tulajdonságaiból valamint a vizes bekötések minőségéből adódik.
- Üvegtörésre a garancia nem vonatkozik.
- A használatban kopó alkatrészek, például gumitömítések, vízvetők, görgők, kézi zuhanyfej, gégecső, szappantartó a használat és ápolás gyakoriságától függetlenül elkerülhetetlen természetes kopásnak kitéttek, ezért ezekre az alkatrészekre a garancia nem vonatkozik.
- Amennyiben a kerámiabetétes keverőszeleppel és funkcióváltóval ellátott berendezést vízsűrő nélkül használja, az ebből adódó meghibásodásért a Sanimix Kft.-t felelősség nem terheli.
- A kezelési útmutató be nem tartása miatt az importőr semmilyen közvetett vagy közvetlen felelősséget nem vállal sem személyi sérülésért, sem vagyoni károkért.
- A Sanimix Kft. felelőssége nem terjed ki a termék vagy alkatrész hibái által bármilyen módon vagy formában okozott közvetlen vagy közvetett károk térítésére.
- A Sanimix Kft. nem köteles téríteni a bármilyen okból (pl. a termék beszerelésének késedelme, stb.), bármilyen módon és formában bekövetkező következményes károkat.
- Amennyiben a garanciális igény nem bizonyul megalapozottnak, a kiszállási-, anyag- és munkadíj a vevőt terheli.
- A zuhanykabin beépítési helyének előzetes műszaki kialakítása minden esetben a Vevő feladata. A műszakilag nem megfelelően kialakított helyszín miatt szükségessé váló ismételt kiszállások a Sanimix Kft. szakszervize felé minden esetben díjköteles szolgáltatás. A műszakilag nem megfelelően kialakított helyszínre a zuhanykabint a Sanimix Kft. szakszervize nem szerelheti be.
- A garancia kötelezi a gyártót, hogy jogos panasz esetén a vásárló részére díjmentesen biztosítson pótalkatrészt. Amennyiben a kifogásolt termék egy régebbi, már nem forgalmazott modell, (és javítása nem lehetséges) úgy a forgalmazó egy olyan terméket biztosít a vevő részére, amely tulajdonságaiban leginkább megegyezik az eredetivel.

- A garancia csak abban az esetben és csak addig érvényes, ha és ameddig a vásárló valamennyi a cégünkkel szembeni kötelezettségét teljesíti!
- Garanciális javítás minden olyan hiba elhárítása, amely egyértelműen a termék gyártása vagy a Sanimix Kft. szakszervize által történt hibás beszerelésből keletkezett.
- A felmerült panaszok a hiba észlelésétől számított 7 napon belül írásos formában nyújthatók be a Sanimix Kft. szakszervizéhez.
- A Sanimix Kft. nem vállal felelősséget a vásárló által megbízott harmadik személy által végzett kivitelezési munkákért, sem az ekkor felhasznált anyagokért és tervezési számításokért.
- Bármilyen hozzá nem értésből adódó kár esetén a Sanimix Kft. nem vállal felelősséget a zuhanykabin biztonságáért és ez a garancia automatikus elvesztését vonja maga után!
- A Garanciális feltételek és jótállási jegyen szereplő bármely pontjának (FIGYELEM, FONTOS FIGYELMEZTETÉSEK, TISZTÍTÁS ÉS KARBANTARTÁS, SZÁLLÍTÁS ÉS TÁROLÁS) elmulasztása automatikusan a garancia elvesztését vonja maga után.
- Alkatrész csere esetén kizárólag gyári alkatrészt lehet beépíteni. Ellenkező esetben a garancia szintén elvész!
- Fogyasztói jogvita esetén a fogyasztó a megyei (fővárosi) kereskedelmi és iparkamarák mellett működő békéltető testület eljárását is kezdeményezheti)

A garancia a fogyasztó törvényből eredő jogait nem érinti!

Garanciát érvényesíteni a megfelelően kitöltött és lebélyegzett jótállási jeggyel, a vásárlást igazoló bizonylattal/számla bemutatásával lehetséges!

Országos szervízhálózat telefonszáma: 06-1-207-0310 vagy 207-0311.

Vásárlás dátuma: _____

Eladó bélyegzője: _____

Termék cikkszám: _____

Eladó neve és címe: _____

Üzembe helyezést végezte és annak időpontja: _____

Javítás, illetve csere indoka és annak időpontja: _____

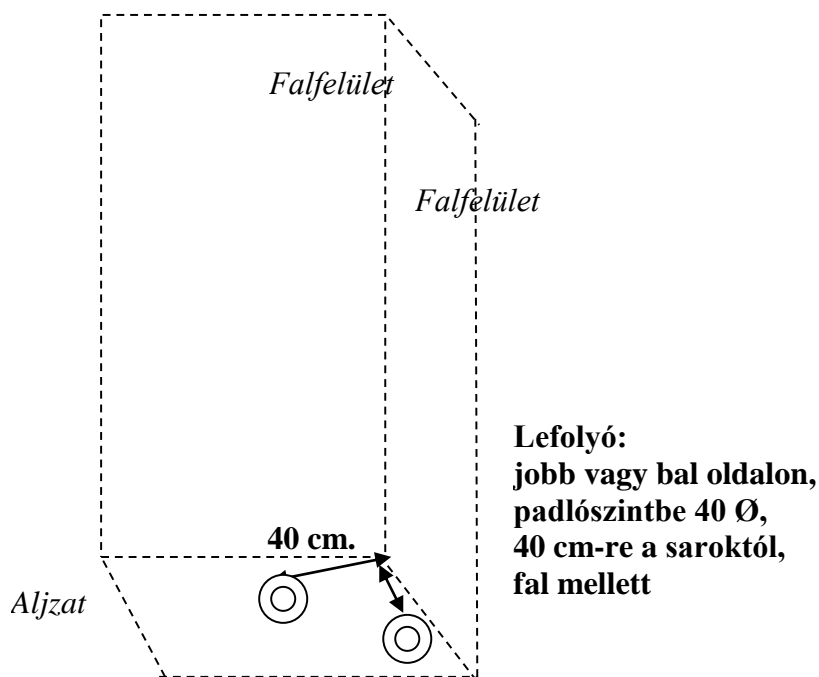
FIGYELEM !

A terméken, annak dobozában vagy dobozán talál egy Sanimix cikkszámot. Kérjük, ezt feltétlenül őrizze meg, vagy jegyezze fel, mert bármilyen hiba esetén szervizes diszpécserünk azt kérni fogja a termék azonosíthatósága érdekében!

Kérjük, a vásárlás/áruátvétel helyszínén gondosan ellenőrizze a csomagolás, a termék felületeinek illetve az üveg alkatrészek sértetlenségét, valamint a tartozékok hiánytalan meglétét, mivel ezekre vonatkozó garanciális bejelentéseket utólag nem áll módunkban elfogadni és csak térítés ellenében tudjuk a szükséges alkatrészeket biztosítani.

A kabin Sanimix Kft. által történő beszerelésének és beüzemelésének extra költsége van, melynek összegéről a 06-1-207-0310 vagy 207-0311-es telefonszámon illetve a www.sanimix.hu weboldalon kaphat felvilágosítást.

A kabinhoz szükséges kiállítás:



Az aljzatot csempeburkolattal kell ellátni a tálca tervezett helye alatt is olyan módon, hogy az aljzat többi részével egy szintben legyen, így biztosítva az esetleges későbbi könnyebb szervizelhetőséget. Olyan lakások esetén, ahol a lefolyó nem a padlóban van, pódium építése szükséges a lefolyó magasságáig.

FONTOS FIGYELMEZTETÉSEK:

Annak érdekében, hogy a terméket biztonságosan és megelégedésére tudja használni minél hosszabb időn keresztül, kérjük, olvassa el figyelmesen az alábbi tanácsokat:

- Ha bármilyen kérdés felmerülne, melyre a termékhez mellékelt használati utasítás nem tartalmaz megoldást, kérjük lépjen kapcsolatba a Sanimix Kft. szervízhálózatával.
- A használati útmutatókban lévő adatok csak tájékoztató jellegűek. A műszaki változások jogát fenntartjuk.
- Az esetleges nyomdai hibákért a Sanimix Kft. felelősséget nem vállal.
- A vízminőségnek minden esetben meg kell felelnie a hazai szabályozásnak.
- Előfordulhat, hogy a furatok nem teljesen stimmelnek. Szükség esetén kellő körültekintéssel, fémfúró segítségével fúrja után- illetve újra a furatokat. Az üvegrészeket megfúrni szigorúan tilos!
- A szilikonozás helyeit felhordás előtt tisztítsa meg a szennyeződésektől (víz, por, stb.) és zsírtalanítsa. Használat előtt győződjön meg róla, hogy a tömítőanyag megszilárdult. A nem megfelelő tömítésből adódó problémák nem képezik reklamáció tárgyát! A szilikon száradási ideje 24-48 óra, amennyiben száradási időn belül használja a zuhanykabinot az garanciavesztést eredményez.
- Ajánljuk, hogy építsen be vízsűrőt közvetlenül a bejövő vízóra után, amely védelmet nyújthat a fizikai szennyeződések és a vízkő lerakódásától!
- A vizes bekötéseket csak szakképzett szerelők végezhetik a mindenkori előírások/szabványok figyelembevételével.
- A kabinot nem szabad fixen beépíteni vagy körbe burkolni az esetleges karbantartási, javítási munkák biztosítása érdekében!
- Soha nem szabad a zuhanykabinot oly módon körbeépíteni (szekrény, mosdó, radiátor, wc, stb.), befalazni, hogy az akadálya legyen egy javításnak!
- A lakás tulajdonosának vagy kirendelt megbízottjának feltétlenül tudnia kell, hogy nincs-e elektromos, víz, gáz, szellőző illetve klíma vezeték a rögzítendő pontok helyein.
- Amennyiben a falak nem egyenesek és a falak síkjai nem 90 fokosak a falhoz rögzítendő zuhanykabinokat nem lehet tökéletesen illeszteni a fal síkjához, és ezáltal összeszerelni.
- A termék külön búzelzáró egységet nem tartalmaz, azt beszerelés előtt ki kell építeni.
- A Sanimix Kft. fenntartja a jogot arra, hogy az adott terméken előzetes vásárlói tájékoztatás nélkül apróbb változtatásokat végezzen, melyek nem érintik a kabin főbb használati tulajdonságait, illetve nem rontják annak élvezeti értékét.

Nem vállalunk felelősséget azokért a károkért, amelyeket a fenti tanácsok be nem tartása okoz!

TISZTÍTÁS ÉS KARBANTARTÁS:

- Átlagos tisztítószer és puha kendő segítségével tisztítható a kabin, de kerülje el az ammóniát és acetont tartalmazó szereket, melyek károsíthatják a kabin felületeit.
- A szilikon tömítési folyamat után visszamaradt szilikon szennyeződést puha ruha és benzin segítségével el tudja távolítani.
- A díszített, krómozott és festett felületeket nem szükséges túl gyakran polírozni, és kizárólag karcmentes, nem vegyi tisztítószereket és puha kendőt használjon!
- Ne használjon durva felületű tisztító eszközt, illetve súrolószert a kabin tisztításához.
- A savas, maró vegyszerek, szemcsés súrolószerek illetve fém vagy dörzsölő felületű tisztító eszközök megkarcolják a termék és annak alkatrészeinek felületét, valamint tönkre tehetik a gumi vagy szilikon tömítéseket.
- Ne használjon tompa vagy éles tárgyat a kabin használatakor/tisztításakor, mert ezek összekarcolhatják a felületét.
- A zuhanyfej alsó részét kb. havonta tisztítsa meg puha kefével. Ezzel biztosítja a zuhanyfej megfelelő működését.
- A karbantartáshoz nem szabad mechanikus csiszolóanyagokat (pl. súrolóport), vagy maró hatású vegyszereket (pl. hígítókat, acetont, sósav, stb., illetve ezek származékait) használni.

SZÁLLÍTÁSI ÉS TÁROLÁSI UTASÍTÁSOK:

- Tárolás közben ne tegyen rá másik terméket.
- Ne tegye a kabint szerves vegyületek közelébe.
- Szállításkor finoman kell felemelni, illetve letenni a dobozokat. Figyeljen arra, hogy ne feszüljön, ne ütődjön semmihez, ne akadjon bele semmibe, valamint kerülje az erős rázkódást.
- Soha ne az átpántolásoknál fogja meg és emelje fel a dobozokat.
- Lehetőség szerint az üvegeket állítva szállítsa.
- Vigyázzon, hogy az üvegek sarkát ne érje ütés, ne azon támaszkodjon az üveg, mert elpattanhat.
- Ha sokáig nincs használatban, száraz környezetet kell a kabinnak teremteni, valamint gyakran kell szellőztetni.

TELJESÍTMÉNY-NYILATKOZAT

Az Európai Parlament és a Tanács 305/2011/EU Rendelete, illetve ÉMI által az A-2/2005 számú okirat alapján

1. A terméktípus azonosító kódja: A következő cikkszámmal rendelkező zuhanykabinok zuhanykabintartók és zuhanypanelek

22.965	22.1045 Black	22.1020B	22.1032
22.1045 Black	22.1045 White	22.1058 Black	22.1058 White
22.126 Primo	22.1502	22.1502 White	22.1502-80 White
22.1505 Prestige	22.1532-80	22.1533	22.1512
22.1532	22.181 Black	22.181 White	22.180
22.1532	22.181 White	22.302G	22.302G
22.181 Black	22.08	22.39.51-80	22.39.51-90
22.181 Black	22.08	22.39.51-80	22.39.51-90
22.181 Black	22.56.5	22.56.5.0	22.8708
22.181 Black	22.56.5	22.56.5.0	22.8708
22.77.5	22.8011-135	22.8011-150	22.8011-170
22.8021 Black	22.8021 White	22.8021-1	22.8021-1 Black
22.8021-1 Steam	22.1762A	22.8023-2	22.8039-2
22.8318	22.8318G	22.8706	22.8707
22.39.51-80 Light	22.39.51-90 Light	22.8011-170 Steam	22.1533-80
22.46.5 Kádparaván	LP8100 Zuhanypanel	22.1503	22.1503-80
22.1513	22.1513-80	22.1502W Light	22.1502W-80 Light
22.121 Berlin	22.122 Hamburg	22.150 München	22.152 Köln
22.	22.011	22.012-80	22.012-90

2. Termék rendeltetése: Személyes higiénia

3. Gyártó: Sanimix Kft. 1225 Budapest, Angeli u. 68.

4. A teljesítmény állandóságának értékelése és ellenőrzése: Az Európai Parlament és a Tanács 305/2011/EU Rendelete V. Melléklet

5. Bejelentett terméktanúsító szervezet: ÉMI Építésügyi Minőségellenőrző Innovációs Nonprofit Kft. H-1113 Budapest Diószegi út 37. által kiadott

6. Megfelelési Tanúsítványok

MSZ EN 14420 A1:2005
MSZ EN 60335-105:2005 A1:2008
MSZ EN 192008
MSZ EN 61000
MSZ EN 12764:2005/A2:2008
MSZ EN 12150:2005

7. A nyilatkozat szerinti teljesítmény:

Alapvető tulajdonságok	Teljesítmény	Harmonizált műszaki előírások
Tisztítási képesség - CA	Megfelel	MSZ EN 14420 A1:2005
Teljesítmény az ütésállósággal és a széteséssel szemben - IR	Megfelel	MSZ EN 14420 A1:2005
Élettartam - DA	Megfelel	MSZ EN 14420 A1:2005
Termikus rendezett biztonsági üveg	Megfelel	MSZ EN 12150:2005

A fent azonosított termék teljesítménye megfelel a bejelentett teljesítmény(ek)nek. A 305/2011/EU rendeletnek megfelelően e teljesítmény nyilatkozat kiadásáért kizárólag a fent meghatározott gyártó a felelős. A gyártó nevében és részéről aláíró személy: Bojinka Miklós Ügyvezető Igazgató